

**Jerzy Koenig** - gitarzysta i pedagog. Na stałe mieszka w Niemczech gdzie uczy gry na gitarze, nagrywa w swoim prywatnym studio i koncertuje. Laureat wielu konkursów polskich i zagranicznych, m.in. Konkursu RTV w Paryżu w 1981 roku i w Belgradzie w 1984. Dokonał wielu nagrań telewizyjnych i radiowych. Wydał płytę CD, zawierającą m.in. nagrania na żywo, zarejestrowane podczas koncertu w Koszalinie.

# Harmonia dla gitarzystów (3)

**W poprzednim odcinku poświęconym harmonii omówiłem budowę gamy diatonicznej i chromatycznej. Istotą harmonii są wzajemne stosunki między ich stopniami określane poprzez interwały. W dzisiejszym odcinku zajmiemy się głównie budową akordów. Akord (fr. zgodność) to współbrzmienie co najmniej 3 różnych dźwięków. Podstawą jego budowy jest tercjowość, tzn. że biorąc za podstawę jakiś dźwięk (stopień) gamy dodajemy do niego kolejne stopnie oddalone zawsze o tercję w górę.**

## Tonacje

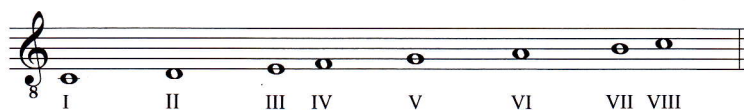
Tonacją centralną, od której wywodzą się wszystkie inne, jest tonacja C-dur. Należy do niej 8 dźwięków odpowiadających białym klawiszom fortepianu.

W il.1 pozwoliłem sobie na takie ułożenie nut aby lepiej były widoczne różnice w rozmieszczeniu całych tonów i półtonów.

Aby utworzyć nową, wyższą tonację należy przyjąć V stopień gamy za początek tej nowoutworzonej.

I tak V stopień gamy C-dur, dźwięk **g** możemy uznać za pierwszy stopień gamy G-dur pod tym istotnym warunkiem, że układ całych tonów i półtonów durowej gamy pozostanie nie zmieniony. Będzie to możliwe jeśli VII stopień (licząc od **g** będzie to dźwięk **f**) zostanie podwyższony o pół tonu.

ILUSTR. 1



Dlatego też utwory w tonacji G-dur zapisywane są z jednym krzyżykiem **f #**, który obowiązuje dla wszystkich oktaw:

ILUSTR. 3



Aby utworzyć kolejną, wyższą tonację należy V stopień, tym razem już gamy G-dur (dźwięk **d**)

uznać za początek nowej i podwyższyć jej VII stopień (**c** na **c#**). Tym sposobem nowa tonacja D-dur wymaga dwóch krzyżyków: **f#** (odziedziczone już po tonacji G-dur) oraz **c#**

ILUSTR. 4



Itd: A-dur wymaga 3 krzyżyków, E-dur czterech, H-dur pięciu, Fis-dur sześciu.

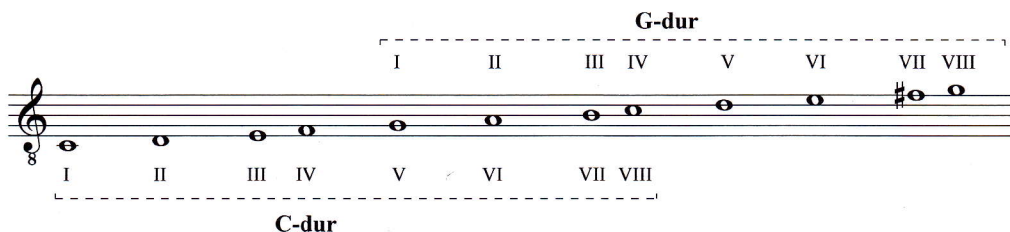
Tonacje bemolowe omówię w następnym odcinku.

## Trójdźwięki

Trójdźwięk zbudowany na pierwszym stopniu gamy nazywamy **toniką**.

Składają się na niego trzy dźwięki rozmieszczone w odległościach tercji, zgodnie z tercjową zasadą budowy akordów. W tonacji C-dur będą to: **c** (jako podstawa) oraz **e** i **g**.

ILUSTR. 2



ILUSTR. 5



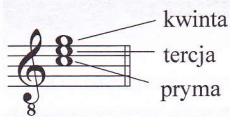
ILUSTR. 6



Ponieważ: **c** jest pierwszym stopniem gamy dźwięk ten nazywamy **prymą**  
**e** trzecim **tercją**  
**g** piątym **kwintą**

Zapisane jeden nad drugim wyglądają tak:

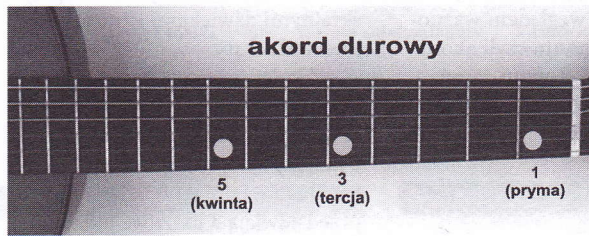
ILUSTR. 7



i tworzą trójdźwięk, który nazywa się **C-dur**. Należy pamiętać, że absolutnie nazywa się C-dur, ale jeśli chodzi o funkcję jaką pełni w danej tonacji to jest to **tonika** czyli akord zbudowany na pierwszym stopniu gamy. Nazywając akordy funkcyjnie niezależniamy się od tonacji a to duża korzyść.

Nazwa **C** bierze początek od podstawy akordu, czyli prymy, słowo **dur** (ang. **major**) z kolei oznacza stosunek interwałów wewnątrz akordu. W akordzie durowym pierwsza tercja jest wielka a druga jest mała (il. 8 i 9). W akordzie molowym (ang. **minor**), dla porównania, pierwsza tercja jest mała a druga jest wielka (il. 10 i 11). Dźwięki skrajne w obu akordach tworzą interwał kwinty czystej.

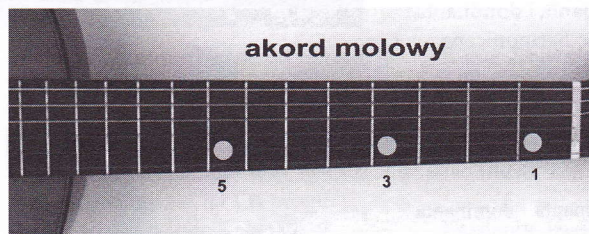
ILUSTR. 8



ILUSTR. 9



ILUSTR. 10

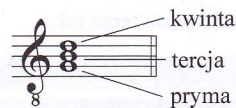


ILUSTR. 11



Akord zbudowany na V stopniu gamy nazywamy **dominantą**, która jest również durowa, bo zachodzą w niej dokładnie takie same relacje między dźwiękami jak w tonice.

ILUSTR. 12



## Fryderyk Chopin w transkrypcji na gitarę

### „3 Walce”

Genialne, wprost przebojowe kompozycje Fryderyka Chopina już za życia kompozytora były grane na gitarze i wydane drukiem na ten instrument. Muzyka Chopina ma bardzo indywidualny, charakterystyczny klimat, który tylko niewielu wybitnym gitarzystom udało się przekazać w gitarowych transkrypcjach. Węgierski wirtuoz i kompozytor József Eötvös dokonał mistrzowskiej transkrypcji i zrobił to w sposób niezwykle przekonujący, trafnie oddając charakter i nastrój muzyczny Walców, Mazurków i innych kompozycji genialnego polskiego kompozytora. Czter-

WYDANIE DRUGIE  
UAKTUALNIONE

naście utworów ukazało się na płycie CD ("József Eötvös plays Fryderyk Chopin" i drukiem (w czterech zeszytach nutowych). Należą one do najbardziej udanych opracowań muzyki Chopina w całej historii gitarystyki światowej.

Komplet - nagranie plus nuty to bardzo atrakcyjny materiał dla gitarzystów, szczególnie polskich, którym muzyka ta pozwoli określić swoją tożsamość artystyczną. Daje bowiem możliwość zgodnego z duchem muzyki Chopina opracowania utworów, szczególnie jeśli to są opracowania tak wybitnego artysty jak József Eötvös.

## Fryderyk Chopin

### 3 WALCE

op. 64 nr 2  
op. 69 nr 1, 2

WYDANIE DRUGIE  
UAKTUALNIONE

Opracował:  
József Eötvös



Za pomocą ogólnie dostępnego druku (na poczcie lub w banku) można opłacić zakup wydawnictw muzycznych wypełniając według wzoru (str. 66).  
 W polu "nazwa odbiorcy" prosimy wpisać: **PROFESSIONAL MUSIC PRESS, 81-385 GDYNIA, KRASICKIEGO 2A** W polu "numer rachunku odbiorcy" wpisać: **63 1240 3536 1111 0000 4041 4182**. W polach "nazwa zleceniodawcy" prosimy podać imię i nazwisko oraz dokładny, pełny adres odbiorcy (kod pocztowy, miejscowość, ulica, nr domu, nr mieszkania). W polu "tytułem wpłaty" należy wpisać nr katalogowy i tytuł. W polach "kwota" i "kwota słownie" wpisać łączną sumę. Do wyliczonej kwoty należy doliczyć zryczałtowany koszt przesyłki (5 zł)  
**PEŁNĄ OFERTĘ WYDAWNICZĄ ZAMIESZCZAMY NA STR. [www.poplawski.com.pl/zakupy](http://www.poplawski.com.pl/zakupy)**

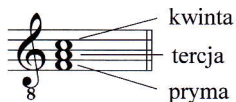
Nr Kat.: 362-15-4

Cena: 17 zł

W tym akordzie **g** jest jego prymą, **h** jest tercją a **d** kwintą.

Trzecim pod względem ważności jest **subdominanta** czyli akord zbudowany na IV stopniu gamy. Tak się składa, że również i on jest akordem durowym.

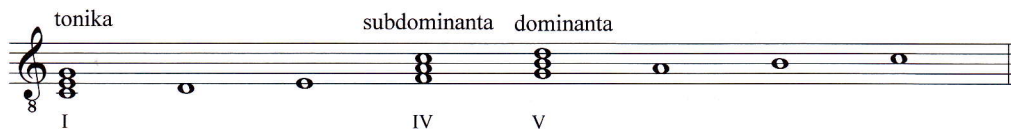
ILUSTR. 13



i podobnie: **f** to jego pryma, **a** to tercja a **c** to jego kwinta.

Te trzy podstawowe funkcje: tonika, subdominanta i dominanta tworzą tzw. **triadę** harmoniczną. Zreasumujmy:

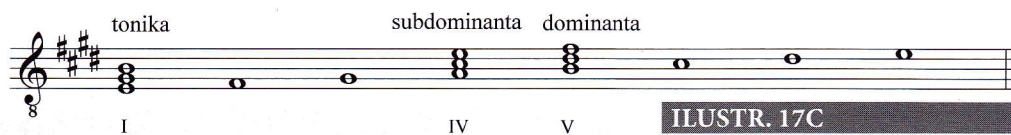
ILUSTR. 14



**Przewroty**

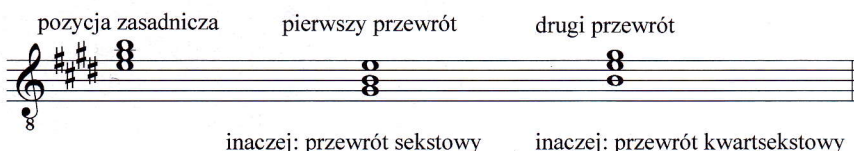
Ponieważ tę część będziemy już praktycznie grać na gitarze, przenieśmy dalsze objaśnienia do bardziej „gitarowej” tonacji – E-dur. Triada przedstawia się teraz tak:

ILUSTR. 15



Każdy akord może występować w trzech różnych układach (ilustr. 16)

ILUSTR. 16



Przewrót *seksstowy* - bo między skrajnymi dźwiękami istnieje interwał seksty.

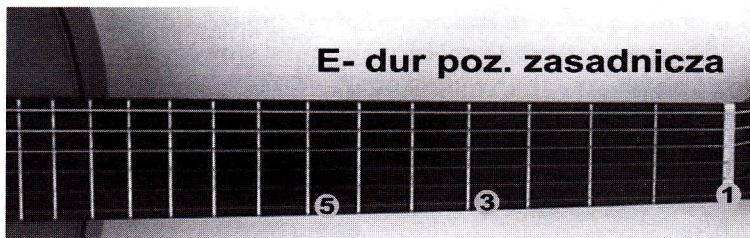
Z kolei przewrót *kwartseksstowy* - bo między pierwszym i drugim dźwiękiem istnieje interwał kwarty a między skrajnymi - seksty.

Ilustracje 17 A, B i C przedstawiają 3 możliwe układy

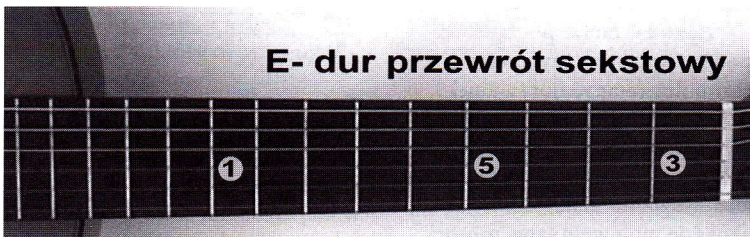
akordu E-dur.

Dźwięki umieszczone na jednej strunie najlepiej ukazują stosunek interwałów (liczba progów) a także funkcje jakie pełnią konkretne dźwięki w akordzie (cyfry: 1 to pryma, 3 to tercja, 5 to kwinta akordu).

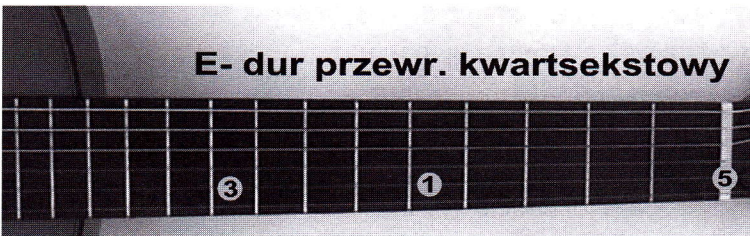
ILUSTR. 17A



ILUSTR. 17B

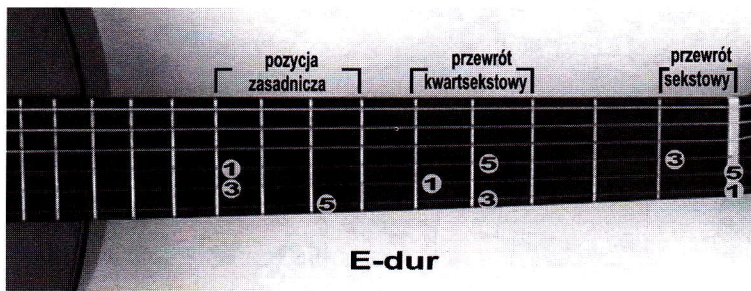


ILUSTR. 17C



Ilustracja 18 ukazuje z kolei układy umożliwiające równoczesne ich współbrzmienia. W ilustracji ujęte są kompaktowo, należy je jednak traktować jako trzy różne chwytów.

ILUSTR. 18



**Zasadą harmonizowania jest dopasowywanie danym dźwiękom melodii jednej z funkcji (tonikę, subdominantę lub dominantę).**

Istotną nutą w danym przewrocie jest nuta najwyższa. Dźwięk zadany w melodii powinien z reguły być tym dźwiękiem najwyższym akordu, do niego, a właściwie pod nim, dopisujemy pozostałe w odpowiednim przewrocie (ilustr. 19)

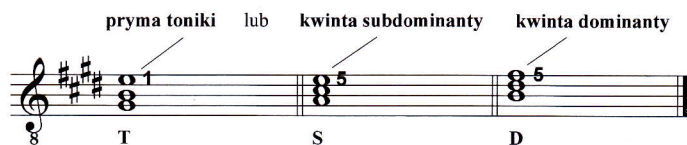
Jeśli przypiszemy nucie e funkcję T (skrót słowa tonika) to będzie to tonika w przewrocie sekstowym, ponieważ w takim to właśnie pryma tego akordu jest u góry. Jeśli z kolei przypiszemy jej funkcję S to będzie to subdominanta w pozycji zasadniczej. Wybór należy do nas.

Nucie f# możemy przypisać tylko dominantę, bo tylko w jej skład wchodzi ten dźwięk. Będzie to zatem akord H-dur w pozycji zasadniczej.

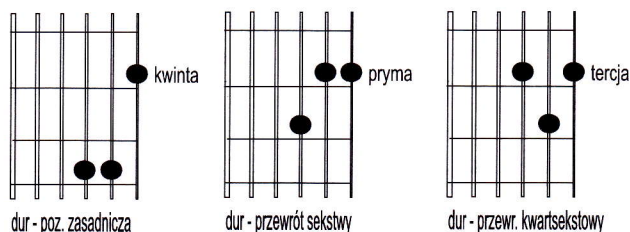
Dużym ułatwieniem w harmonizacji na gitarze jest możliwość przesuwania konkretnych chwytów po gryfie. Dla przykładu, układ palców akordu E-dur w przewr. kwartsextowym z il. 18 przesunięty o jeden próg (na ilustr. to kierunku w lewo) brzmi jako F-dur, o dwa progi, jako F# dur itd. Tym samym, wyuczony schemat opalcowania w jednej tonacji można wykorzystywać we wszystkich innych, na podobnej zasadzie jak użycie kopodastra.

Ilustr. 20 przedstawia 3 układy akordu durowego jako chwytów nie umiejscowione na konkretnych progach. Odpowiednie miejsce na

ILUSTR. 19



ILUSTR. 20



gryfie uzależnione będzie od tonacji oraz funkcji jakie mają spełniać. W tonacji E-dur, chwyt w poz. zasadniczej umiejscowiony na II progu jest dominantą, a więc H-dur, umiejscowiony zaś na VII progu będzie toniką a więc E-dur itd. 9 układów akordów triady (3 postaci toniki, 3 subdominanty oraz 3 dominanty) możliwe jest do zagrania tylko trzema chwytami na gitarze. Dla porównania - pianista musi się uczyć wszystkich dziewięciu.

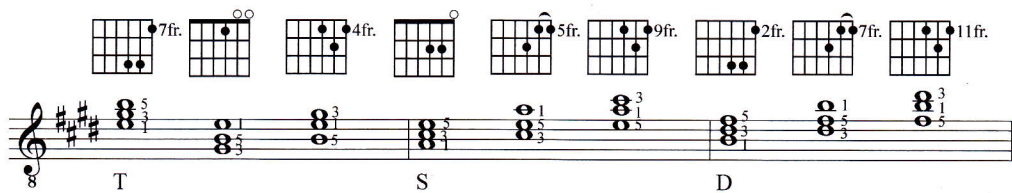
Oto jak przedstawia się triada harmoniczna wraz ze wszystkimi jej przewrotami w tonacji

E-dur. Zauważmy, że są to tylko 3 różne gryfy przedstawione w ilustr. 20.

A teraz już konkretna melodia, w której możemy je wykorzystać (ilustr. 22):

Każdemu dźwiękowi melodii (głos górny) przyporządkowujemy jedną z funkcji (T, S lub D), w jednej z możliwych postaci (w poz. zasadniczej, w przewrocie sekstowym lub w przewrocie kwartsextowym). Przykład rozwiązania harmonicznego pierwszych taktów jest podany, resztę spróbujmy sami. Dla pełniejszego brzmienia, do każdego z trójdźwięków możemy dodać jego podstawę (prymę) w basie. Teraz już coś ładnego z tego wychodzi. Śmiało próbujmy harmonizować też inne melodie. Życzę miłej zabawy. Zapraszam na stronę internetową Świata Gitary ([www.swiatgitary.com.pl](http://www.swiatgitary.com.pl)), gdzie zamieszczone są także przykłady dźwiękowe.

ILUSTR. 21



ILUSTR. 22

